

## LXXXVI. Puer natus in Bethlehem

Ein Kind geborn zu Bethlehem

Michael Prætorius C. (1571 – 1621)

## CANTUS (Sopran I)



1. { Pu - er na - tus in Beth - le - hem, Beth - le - hem, un - de gau - det Je - ru - sa -  
 Ein Kind ge - born zu Beth - le - hem, Beth - le - hem, des freu - et sich Je - ru - sa -
6. { Si - ne ser - pen - tis vul - ne - re, vul - ne - re, de no - stro ve - nit san - gui -  
 Die Schlang ihm nicht ver - gif - ten kunnt, - gif - ten kunnt, ist wor - den un - ser Blut ohn

## QUINTA VOX (Sopran II)

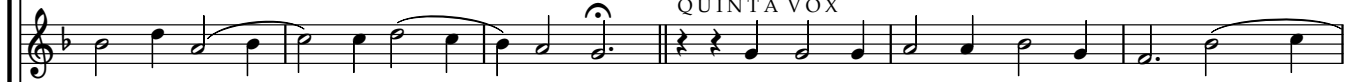


1. { Pu - er na - tus in Beth - le - hem, Beth - le - hem, un - de gau - det Je - ru - sa -  
 Ein Kind ge - born zu Beth - le - hem, Beth - le - hem, des freu - et sich Je - ru - sa -
6. { Si - ne ser - pen - tis vul - ne - re, vul - ne - re, de no - stro ve - nit san - gui -  
 Die Schlang ihm nicht ver - gif - ten kunnt, - gif - ten kunnt, ist wor - den un - ser Blut ohn



- lem. Al - le -, Al - le - lu - ia. 2. { Hic ia - cet in prae - se - pi - o, - se -  
 lem. Al - le -, Al - le - lu - ja. Hier liegt es in dem Krip - pe - lein, Krip -
- ne. Al - le -, Al - le - lu - ia. 7. { In car - ne no - bis si - mi - lis, si -  
 Sünd. Al - le -, Al - le - lu - ja. Er ist uns gar gleich nach dem Fleisch, nach

## QUINTA VOX



- lem. Al - le -, Al - le - lu - ia. 2. { Hic ia - cet in prae - se - pi - o, - se -  
 lem. Al - le -, Al - le - lu - ja. Hier liegt es in dem Krip - pe - lein, Krip -
- ne. Al - le -, Al - le - lu - ia. 7. { In car - ne no - bis si - mi - lis, si -  
 Sünd. Al - le -, Al - le - lu - ja. Er ist uns gar gleich nach dem Fleisch, nach

## ALTUS (Alt)



2. { Hic ia - cet in prae - se - pi - o, - se -  
 Hier liegt es in dem Krip - pe - lein, Krip -
7. { In car - ne no - bis si - mi - lis, si -  
 Er ist uns gar gleich nach dem Fleisch, nach



- pi - o, qui reg - net si - ne ter - mi - no, Al - le -, Al - le - lu - ia.  
 - pe - lein, ohn En - de ist die Herr - schaft sein. Al - le -, Al - le - lu - ja.  
 - mi - lis, pec - ca - to sed dis - si - mi - lis. Al - le -, Al - le - lu - ia.  
 - dem Fleisch, der Sün - den nach ist'r uns nicht gleich. Al - le -, Al - le - lu - ja.



- pi - o, qui reg - net si - ne ter - mi - no, Al - le -, Al - le - lu - ia.  
 - pe - lein, ohn En - de ist die Herr - schaft sein. Al - le -, Al - le - lu - ja.  
 - mi - lis, pec - ca - to sed dis - si - mi - lis. Al - le -, Al - le - lu - ia.  
 - dem Fleisch, der Sün - den nach ist'r uns nicht gleich. Al - le -, Al - le - lu - ja.



- pi - o, qui reg - net si - ne ter - mi - no, Al - le -, Al - le - lu - ia.  
 - pe - lein, ohn En - de ist die Herr - schaft sein. Al - le -, Al - le - lu - ja.  
 - mi - lis, pec - ca - to sed dis - si - mi - lis. Al - le -, Al - le - lu - ia.  
 - dem Fleisch, der Sün - den nach ist'r uns nicht gleich. Al - le -, Al - le - lu - ja.

## ALTUS



3. { Co-gno-vit bos et a - si - nus, a - si - nus, quod pu - er e - rat Do-mi - nus. Al-le -,  
 { Das Öchs-lein und das E - se - lein, E - se - lein, er-kann-ten Gott den Her-ren sein. Al-le -,  
 8. { Ut red - de - ret nos ho - mi - nes, ho - mi - nes, De - o et si - bi si - mi - les. Al-le -,  
 { Da - mit er uns ihm ma - chet gleich, ma - chet gleich, und wie - der - brächt zu Got - tes Reich. Al-le -,

## TENOR (Tenor I)



3. { Co-gno-vit bos et a - si - nus, a - si - nus, quod pu - er e - rat Do - mi - nus. Al-le -,  
 { Das Öchs-lein und das E - se - lein, E - se - lein, er-kann-ten Gott den Her - ren sein. Al-le -,  
 8. { Ut red - de - ret nos ho - mi - nes, ho - mi - nes, De - o et si - bi si - mi - les. Al-le -,  
 { Da - mit er uns ihm ma - chet gleich, ma - chet gleich, und wie - der - brächt zu Got - tes Reich. Al-le -,

## SEXTA VOX (Tenor II)



3. { Co-gno-vit bos et a - si - nus, a - si - nus, quod pu - er e - rat Do-mi - nus. Al-le -,  
 { Das Öchs-lein und das E - se - lein, E - se - lein, er-kann-ten Gott den Her-ren sein. Al-le -,  
 8. { Ut red - de - ret nos ho - mi - nes, ho - mi - nes, De - o et si - bi si - mi - les. Al-le -,  
 { Da - mit er uns ihm ma - chet gleich, ma - chet gleich, und wie - der - brächt zu Got - tes Reich. Al-le -,

## BASSUS (Baß)



3. { Co-gno-vit bos et a - si - nus, a - si - nus, quod pu - er e - rat Do-mi - nus. Al-le -,  
 { Das Öchs-lein und das E - se - lein, E - se - lein, er-kann-ten Gott den Her-ren sein. Al-le -,  
 8. { Ut red - de - ret nos ho - mi - nes, ho - mi - nes, De - o et si - bi si - mi - les. Al-le -,  
 { Da - mit er uns ihm ma - chet gleich, ma - chet gleich, und wie - der - brächt zu Got - tes Reich. Al-le -,

## QUINTA VOX



4. { Re - ges de Sa - ba ve - ni - unt, ve - ni - unt, au - rum, thus,  
 { Die König aus Sa - ba ka - men dar, ka - men dar, Gold, Weih - Rauch,  
 9. { In hoc na - ta - li gau - di - o, gau - di - o, be - ne - di -  
 { Für sol - che gna - den - rei - che Zeit, - rei - che Zeit, sei Gott ge -

## ALTUS



- Al - le - lu - ia. 4. { Re - ges de Sa - ba ve - ni - unt, ve - ni - unt, au - rum, thus,  
 — Al - le - lu - ja. { Die König aus Sa - ba ka - men dar, ka - men dar, Gold, Weih - Rauch,  
 — Al - le - lu - ia. 9. { In hoc na - ta - li gau - di - o, gau - di - o, be - ne - di -  
 — Al - le - lu - ja. { Für sol - che gna - den - rei - che Zeit, - rei - che Zeit, sei Gott ge -

## TENOR



- Al-le - lu - ia. 4. { Re - ges de Sa - ba ve - ni - unt, ve - ni - unt, au - rum, thus,  
 — Al-le - lu - ja. { Die König aus Sa - ba ka - men dar, ka - men dar, Gold, Weih - Rauch,  
 — Al-le - lu - ia. 9. { In hoc na - ta - li gau - di - o, gau - di - o, be - ne - di -  
 — Al-le - lu - ja. { Für sol - che gna - den - rei - che Zeit, - rei - che Zeit, sei Gott ge -

## SEXTA VOX



- Al-le - lu - ia. 4. { Re - ges de Sa - ba ve - ni - unt, ve - ni - unt, au - rum, thus,  
 — Al-le - lu - ja. { Die König aus Sa - ba ka - men dar, ka - men dar, Gold, Weih - Rauch,  
 — Al-le - lu - ia. 9. { In hoc na - ta - li gau - di - o, gau - di - o, be - ne - di -  
 — Al-le - lu - ja. { Für sol - che gna - den - rei - che Zeit, - rei - che Zeit, sei Gott ge -

## BASSUS



- Al-le - lu - ia. 4. { Re - ges de Sa - ba ve - ni - unt, ve - ni - unt, au - rum, thus,  
 — Al-le - lu - ja. { Die König aus Sa - ba ka - men dar, ka - men dar, Gold, Weih - Rauch,  
 — Al-le - lu - ia. 9. { In hoc na - ta - li gau - di - o, gau - di - o, be - ne - di -  
 — Al-le - lu - ja. { Für sol - che gna - den - rei - che Zeit, - rei - che Zeit, sei Gott ge -

## CANTUS

5. { De ma - tre na - tus vir - gi -  
Sein Mut - ter ist die rei - ne

33



(9.) ca - mus Do - mi - no. Al - le -, \_\_\_\_\_ Al - le - - lu - ia.  
lobt in E - wig - keit. Al - le -, \_\_\_\_\_ Al - le - - lu - ja.

10. { Lau - de - tur san - cta Tri - ni -  
Lob sei der heilgn Drei - fal - tig -

## QUINTA VOX



(4.) myr - rham of - fe - runt. Al - le -, \_\_\_\_\_ Al - le - - lu - ia.  
Myr - rhen brach - ten's dar. Al - le -, \_\_\_\_\_ Al - le - - lu - ja.

5. { De ma - tre na - tus vir - gi -  
Sein Mut - ter ist die rei - ne

## ALTUS



(9.) ca - mus Do - mi - no. Al - le -, \_\_\_\_\_ Al - le - lu - ia.  
lobt in E - wig - keit. Al - le -, \_\_\_\_\_ Al - le - lu - ja.

10. { Lau - de - tur san - cta Tri - ni -  
Lob sei der heilgn Drei - fal - tig -

## TENOR



(4.) myr - rham of - fe - runt. Al - le -, \_\_\_\_\_ Al - le - lu - ia.  
Myr - rhen brach - ten's dar. Al - le -, \_\_\_\_\_ Al - le - lu - ja.

5. { De ma - tre na - tus vir - gi -  
Sein Mut - ter ist die rei - ne

## SEXTA VOX



(9.) ca - mus Do - mi - no. Al - le -, \_\_\_\_\_ Al - le - - lu - ia.  
lobt in E - wig - keit. Al - le -, \_\_\_\_\_ Al - le - - lu - ja.

10. { Lau - de - tur san - cta Tri - ni -  
Lob sei der heilgn Drei - fal - tig -

## BASSUS

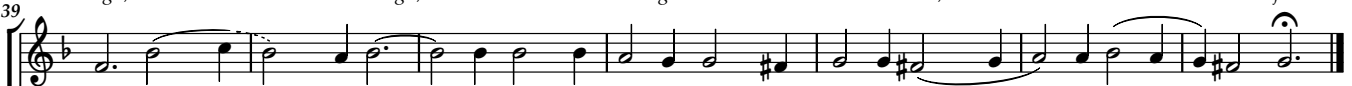


(4.) myr - rham of - fe - runt. Al - le -, \_\_\_\_\_ Al - le - - lu - ia.  
Myr - rhen brach - ten's dar. Al - le -, \_\_\_\_\_ Al - le - - lu - ja.

5. { De ma - tre na - tus vir - gi -  
Sein Mut - ter ist die rei - ne

(5.) ne, vir - - gi - ne, \_\_\_\_\_ si - ne vi - ri - li se - mi - ne. Al - le -, \_\_\_\_\_ Al - le - lu - ia.  
Magd, rei - - ne Magd, \_\_\_\_\_ die ohn ein Mann ge - bo - ren hat. Al - le -, \_\_\_\_\_ Al - le - lu - ja.

39



(10.) tas, Tri - - ni - tas, \_\_\_\_\_ De - o di - ca - mus gra - ti - as. Al - le -, \_\_\_\_\_ Al - le - lu - ia.  
keit, Drei - fal - tig - keit, \_\_\_\_\_ von nun an bis in E - wig - keit. Al - le -, \_\_\_\_\_ Al - le - lu - ja.



(5.) ne, vir - - gi - ne, \_\_\_\_\_ si - ne vi - ri - li se - mi - ne. Al - le -, \_\_\_\_\_ Al - le - lu - ia.  
Magd, rei - - ne Magd, \_\_\_\_\_ die ohn ein Mann ge - bo - ren hat. Al - le -, \_\_\_\_\_ Al - le - lu - ja.



(10.) tas, Tri - - ni - tas, \_\_\_\_\_ De - o di - ca - mus gra - ti - as. Al - le -, \_\_\_\_\_ Al - le - lu - ia.  
keit, Drei - fal - tig - keit, \_\_\_\_\_ von nun an bis in E - wig - keit. Al - le -, \_\_\_\_\_ Al - le - lu - ja.



(5.) ne, vir - - gi - ne, \_\_\_\_\_ si - ne vi - ri - li se - mi - ne. Al - le -, \_\_\_\_\_ Al - le - lu - ia.  
Magd, rei - - ne Magd, \_\_\_\_\_ die ohn ein Mann ge - bo - ren hat. Al - le -, \_\_\_\_\_ Al - le - lu - ja.



(10.) tas, Tri - - ni - tas, \_\_\_\_\_ De - o di - ca - mus gra - ti - as. Al - le -, \_\_\_\_\_ Al - le - lu - ia.  
keit, Drei - fal - tig - keit, \_\_\_\_\_ von nun an bis in E - wig - keit. Al - le -, \_\_\_\_\_ Al - le - lu - ja.



(5.) ne, vir - - gi - ne, \_\_\_\_\_ si - ne vi - ri - li se - mi - ne. Al - le -, \_\_\_\_\_ Al - le - lu - ia.  
Magd, rei - - ne Magd, \_\_\_\_\_ die ohn ein Mann ge - bo - ren hat. Al - le -, \_\_\_\_\_ Al - le - lu - ja.